

ROTATORIIEN AUS DEN AZOREN¹

Mit 7 Abbildungen

Bruno Berzins²

Von Ende des vorigen Jahrhunderts liegen einige Veröffentlichungen vor, welche die Rädertiere der Azoren beschreiben. Es wurden für São Miguel, Sta. Maria und Faial insgesamt 18 Arten gemeldet. Beide Verfasser, DE GUERNE und BARROIS, haben eine grössere Anzahl von Gewässern untersucht.

Jetzt kann ich einen kleineren Beitrag hinzufügen, nachdem ich die sechs Proben von São Miguel bearbeitet habe, welche mir von Professor P. BRINCK überreicht wurden.

Die Proben sind aus:

Lagoa do Corvão (9 ha),	7.III.1957	(Nr. 13)
Lagoa Empadados (9 ha),	7.III.1957	(Nr. 14)
Lagoa do Canario (1/3 ha)	7.III.1957	(Nr. 17)
Relva, tanque da Rocha Quebrada	15.III.1957	(Nr. 31)
Tanque (Teich), 1 km SÖ Lagoa do Congro	16.III.1957	(Nr. 33)
Lagoa do Congro (16 ha)	16.III.1957	(Nr. 34)

DIE ARTEN

Anuraeopsis fissa fissa (GOSSE)

Gefunden in einigen Exemplaren im Lagoa do Corvão.

Asplanchnella brightwelli (GOSSE)

Gefunden in einigen Individuen in Lagoas Empadadas.

Brachionus calyciflorus PALLAS. Abb. 1-2.

Sehr reichlich in Lagoa do Corvão und einzelne in Lagoas Empadadas. Es ist merkwürdig, dass in den letztgenannten Seen diese eutrofe Art zusammen mit *Xanthidium* angetroffen wurde, ein Zeichen dass in der Umgebung auch oligotrofe Verhältnisse antreffbar sind.

Brachionus urceolaris rubens (EHRENBERG)

¹ Report No. 62 from the Lund University Expedition in 1957 to the Azores and Madeira.

² Institut für Limnologie, Lund, Schweden

Einzelne Individuen im Lagoa do Corvão, ebenso einzelne im Teich bei Lagoa do Congro, aber massenhaft im Tanque da Rocha Quebrada. Hier liegt wahrscheinlich ein sehr nahrungsreiches Gewässer vor.

Brachionus urceolaris urceolaris (LINNAEUS)

Im Teich beim Lagoa do Congro, ziemlich reichlich — also in einem nahrungsreichen Wasser.

Euchlanis dilatata dilatata EHRENBERG

Im Lagoa do Congro, einzelne.

Euchlanis oropha GOSSE

Einzelne im Lagoa do Congro.

Filinia longiseta (EHRENBERG) Abb. 4

Tanque da Rocha Quebrada, einzelne. In Tanque beim Lagoa do Congro — reichlich.

Filinia terminalis (PLATE) Abb. 3

Einzelne im Lagoa do Corvão.

Keratella quadrata quadrata (MUELLER)

Einige Panzer von toten Tieren aus Lagoas Empadadas.

Keratella quadrata dispersa CARLIN Abb. 6-8

Dieser als Form für *quadrata* bezeichnete Ökotyp war reichlich im Lagoa do Corvão und sehr reichlich in Lagoas Empadadas, Lagoa do Canario samt Tanque beim Lagoa do Congro vertreten. Einzelne im Tanque da Rocha Quebrada. Die Panzerstruktur ist hier viel deutlicher entwickelt als bei den europäischen Tieren. Es schien, dass auch die Dicke der Kutikula für die Tiere aus den Azoren grösser war. Der Körper ist auch höher gewölbt.

Panzerlänge	175 — 185	γ
Panzerbreite	110 — 118	»
Hinterdornen	30 — 53	»
Occipitaldorn:		
mittlerer	50	»
lateraler	30	»
mediolateraler	32	»

Keratella cochlearis (GOSSE)

Die Form *tecta* wurde in Lagoa do Corvão in einigen Individuen angetroffen.

Polyarthra remata SKORIKOV

In Lagoa do Corvão und Lagoas Empadadas reichlich. Im Lagoa do Canario nicht so reichlich.

Körperlänge	115 — 120 γ
Körperbreite	82 — 85 »
Flossenlänge	140 — 156 »

Der Körper ist gröber als bei den schwedischen Tieren, dagegen sind die Flossen viel schmaler, und ähneln mehr jenen von *dolichoptera*.

Polyarthra vulgaris CARLIN

Ziemlich reichlich im Lagoa do Corvão.

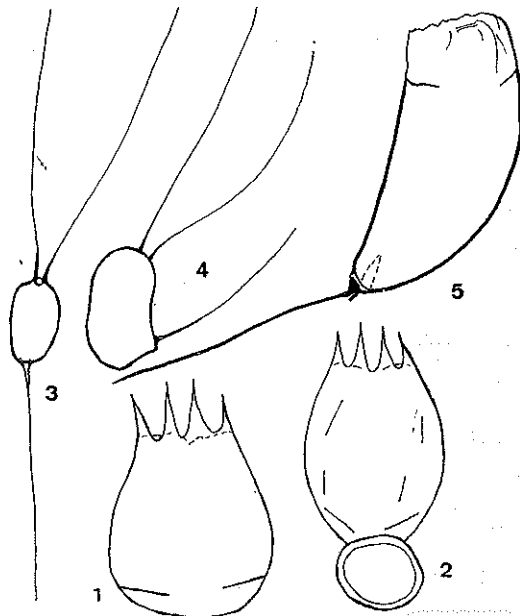


Abb. 1-5. — 1) *Brachionus calyciflorus*; 2) *B. calyciflorus* mit Ei. — 3) *Filinia terminalis*. 4) *Filinia longiseta*. 5) *Trichocerca pusilla*.

Rotaria neptunoidea HARRING

Einige im Tanque beim Lagoa do Congro — ein Zeichen für Saprobie.

Trichocerca pusilla (JENNINGS) Abb. 5

Einzelne Tiere im Lagoa do Corvão und Lagoa do Congro.

Trichocerca rousseleti (VOIGT)

Nicht reichlich im Lagoa do Corvão, einzeln in Lagoas Empadadas und im Teich beim Lagoa do Congro.

Trichocerca tigris (MUELLER)

Einzelne Tiere im Lagoa do Corvão.

Gefunden im :

Lagoa do Corvão

Anuraeopsis f. fissa, *Brachionus calyciflorus*, *B. urceolaris rubens*, *Filinia terminalis*, *Keratella quadrata dispersa*, *K. cochlearis tecta*, *Polyarthra remata*, *P. vulgaris*, *Trichocerca rousseleti*, *T. pusilla* und *T. tigris*. BARROIS fand auch *Euchlanis deflexa*.

Lagoas Empadadas.

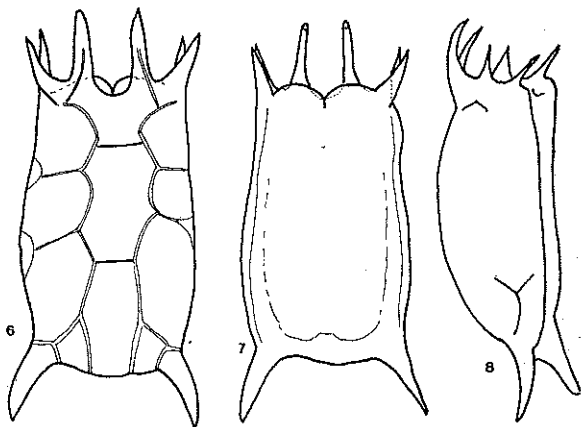


Abb. 6-8. — 6) *Keratella quadrata dispersa*, Dorsalansicht, 7) Ventralansicht, 8) Lateralansicht.

Asplanchnella brightwelli, *Brachionus calyciflorus*, *Keratella q. quadrata*, *K. q. dispersa*, *Polyarthra remata*, *Trichocerca rousseleti*.

Lagoa do Canario

Keratella quadrata dispersa, *Polyarthra remata* und von BARROIS auch *Testudinella patina*.

Tanque da Rocha Quebrada

Brachionus urceolaris rubens, *Filinia longiseta*, *Keratella quadrata dispersa*. Die zwei ersten waren bereits von BARROIS gefunden worden.

Tanque 1 km SO Lagoa do Congro

Brachionus u. urceolaris, *B. u. rubens* und *Trichocerca rousseleti*

Lagoa do Congro

Euchlanis d. dilatata, *E. oropha*, *Filinia longiseta*, *Keratella quadrata dispersa*, *Rotaria neptunoida*, *Trichocerca pusilla*.

Bisher waren von den Azoren 18 Rädertierarten bekannt, hauptsächlich von S. Miguel mit 16 Arten notiert, von Sta. Maria 7, und von Faial 6. Jetzt ist die Anzahl für die Azoren auf 32 Arten gestiegen, mit 30 auf São Miguel. Alle bisher gefundene Arten weisen auf eutrophe, sogar saprobe Charakterzüge der Gewässer hin. Doch, können sich mehr mesotrophe, vielleicht sogar oligotrophe Wasseransammlungen finden, worauf der Fund von den gewöhnlich oligotrophen *Xanthidien* hinweist.

DIE LISTE DER BISHER VON DEN AZOREN BEKANNTEN ROTATORIEN
x = von Barrois & Guerne gemeldete,
o = meine Funde.

	Sta. Maria	São Miguel	Faial
<i>Anuraeopsis f. fissa</i> (GOSSE)	-	o	-
<i>Asplanchnella sieboldi</i> (LEYDIG) [<i>Asplanchna imhofi</i> GERNE]	-	x	x
<i>Asplanchnella brightwelli</i> (GOSSE)	-	o	-
<i>Brachionus calyciflorus</i> PALLAS [<i>B. pala & amphiceros</i>]	-	xo	x
<i>Brachionus u. urceolaris</i> (LINNAEUS) [<i>B. chavesi</i> GUERNE]	-	o	x
<i>Brachionus u. rubens</i> (EHRENBERG) [<i>B. rubens</i>]	x	xo	x
<i>Epiphanes macrourus</i> (EHRENBERG) [<i>Euchlanis macrourus</i>]	x	-	-
<i>Euchlanis deflexa</i> GOSSE	x	x	-
<i>Euchlanis d. dilatata</i> EHRENBERG	-	o	-
<i>Euchlanis oropha</i> GOSSE	-	o	-
<i>Filinia longiseta</i> (EHRENBERG) [<i>Triarthra longiseta</i>]	x	xo	-
<i>Filinia terminalis</i> (PLATE)	-	o	-
<i>Floscularia melicerta</i> (EHRENBERG) [<i>Melicerta tubicolaria</i>]	-	x	-
<i>Hexarthra mira</i> (HUDSON) [<i>Pedalia mirum</i>]	-	x	-
<i>Keratella cochlearis tecta</i> (GOSSE)	-	o	-
<i>Keratella q. quadrata</i> (MUELLER) [<i>Anuraea aculeata</i>]	-	xo	x
<i>Keratella quadrata dispersa</i> CARLIN	-	o	-
<i>Keratella testudo</i> (EHRENBERG) [<i>Anuraea cochlearis brevispina</i>]	-	x	-
<i>Lecane l. lunaris</i> (EHRENBERG) [<i>Monostyla lunaris</i>]	-	x	x
<i>Lecane quadridentata</i> (EHRENBERG) [<i>Monostyla quadridentata</i>]	-	x	-
<i>Limnias c. ceratophylli</i> SCHRANK	x	-	-
<i>Limnias m. melicerta</i> WEISSE [<i>Cephalosiphon limnias</i>]	-	x	-
<i>Mytilina m. mucronata</i> (MUELLER) [<i>Salpina mucronata</i>]	-	x	-
<i>Philodina roseola</i> EHRENBERG	-	x	-
<i>Polyarthra remata</i> SKORIKOV	-	o	-
<i>Polyarthra vulgaris</i> CARLIN	-	o	-
<i>Rotaria neptunia</i> (EHRENBERG) [<i>Actinurus neptunius</i>]	x	x	-
<i>Rotaria neptunoida</i> HARRING	-	o	-
<i>Testudinella p. patina</i> (HERMANN) [<i>Pterodina patina</i>]	x	x	-
<i>Trichocerca pusilla</i> (JENNINGS)	-	o	-
<i>Trichocercarousseleti</i> (VOIGT)	-	o	-
<i>Trichocerca t. tigris</i> (MUELLER)	-	o	-
	7	30	6

SCHRIFTENNACHWEIS

Barrois, T. C. :

1888. Matériaux pour servir à l'étude de la faune des eaux douces des Açores. Lille.

Barrois, T. C. :

1896. Recherches sur la faune des eaux douces des Açores. — *Mém. Soc. Sci. Agr., Arts.* (5) 6. Lille.

Guerne, de J. :

1888. Excursions zoologiques dans les Iles de Fayal et de San Miguel (Açores). — *Camp. Scient. monagesque L'Hirondelle*, III. Paris.

Richard, J. :

1896. Sur la faune des eaux douces des Açores. — *Bull. Soc. Zool. France*, 21.

*) Institut für Limnologie, Lund, Schuveden