

B O C A G I A N A

Museu Municipal do Funchal

Madeira

2.VIII.1985

No. 87

CLEF POUR LA DETERMINATION DES BLENNIIDAE ET TRIPTERYGIIDAE MARIN DU PORTUGAL CONTINENTAL, AÇORES ET MADERE

Par Armando J. ALMEIDA *

Avec 2 figures et 5 planches

ABSTRACT. The author presents an identification key of the Blenniidae and Tripterygiidae occurring in Portugal, Azores and Madeira. In this key only the taxonomic characters more easily seen are used.

RESUME. L'auteur présente une clef pour l'identification des Blenniidae et Tripterygiidae marins du Portugal continental, des Açores et de Madère. Dans cette clef on ne port en compte que des caractères taxonomiques dont l'observation est plus aisée pour permettre son utilisation par tous les étudiants du milieu marin côtier.

Ce travail a l'intention d'aider, tous ceux qui étudient le milieu marin côtier, pour l'identification des Blenniidae et Tripterygiidae du Portugal continental, des Açores et de Madère.

La seule clef existante pour le Portugal (ALBUQUERQUE, 1954-56) ne permet pas la détermination de toutes les espèces connues de nos jours et n'est pas, à notre avis, d'une utilisation aisée.

* *Laboratório de Zoologia e Antropologia — Faculdade de Ciências de Lisboa. Rua da Escola Politécnica. 1200 LISBOA. Portugal.*

Même les clefs les plus modernes pour les côtes de l'Europe, (WIRTZ, 1976; BAUCHOT et PRAS, 1980), par ailleurs excellentes, n'incluent pas *Blennius ruber* (ALMEIDA, 1979 en communication au III^e Congrès d'Ichthyologie, et en publication) et ne sont donc plus au point pour le Portugal.

Environ deux tiers des espèces présentées ici peuvent être trouvées dans les flaques à marée basse. Les autres vivent sous les premiers mètres d'eau et une seule espèce (*Blennius ocellaris*) habite plus profondément sur des fonds sableux (de -30 à -200 mètres).

Dans la bibliographie nous présentons les principales citations pour le Portugal des espèces ici nommées.

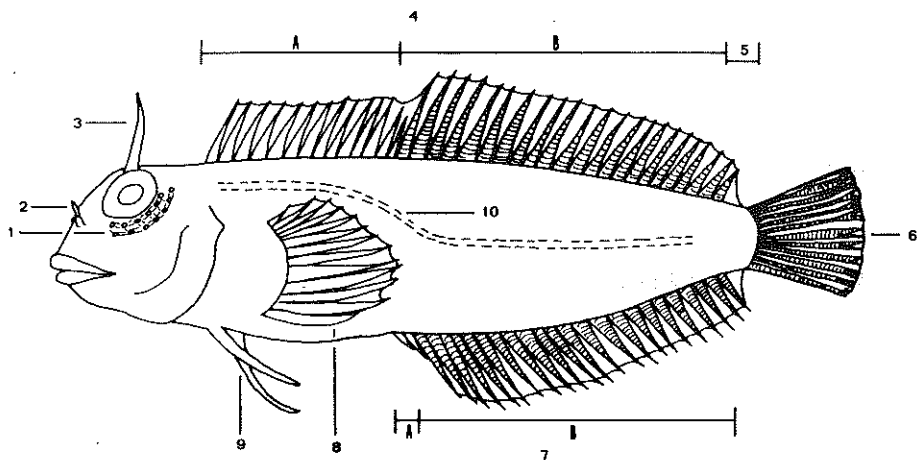


Fig. 1. — Représentation schématique d'un Blenniidae type.

- 1 — Pores circum-orbitaires.
- 2 — Tentacule nasal de la narine antérieure.
- 3 — Tentacule supra-orbitaire.
- 4 — Nageoire dorsale. A — lobe à rayons épineux.
B — lobe à rayons segmentés.
- 5 — Pédoncule caudale.
- 6 — Nageoire caudale.
- 7 — Nageoire anale. A — lobe à rayons épineux.
B — lobe à rayons segmentés.
- 8 — Nageoire pectorale.
- 9 — Nageoire pelvienne en position jugulaire (i. e. en position antérieure à la nageoire pectorale).
- 10 — Ligne latérale (voir les différentes formes à la fig. 2).

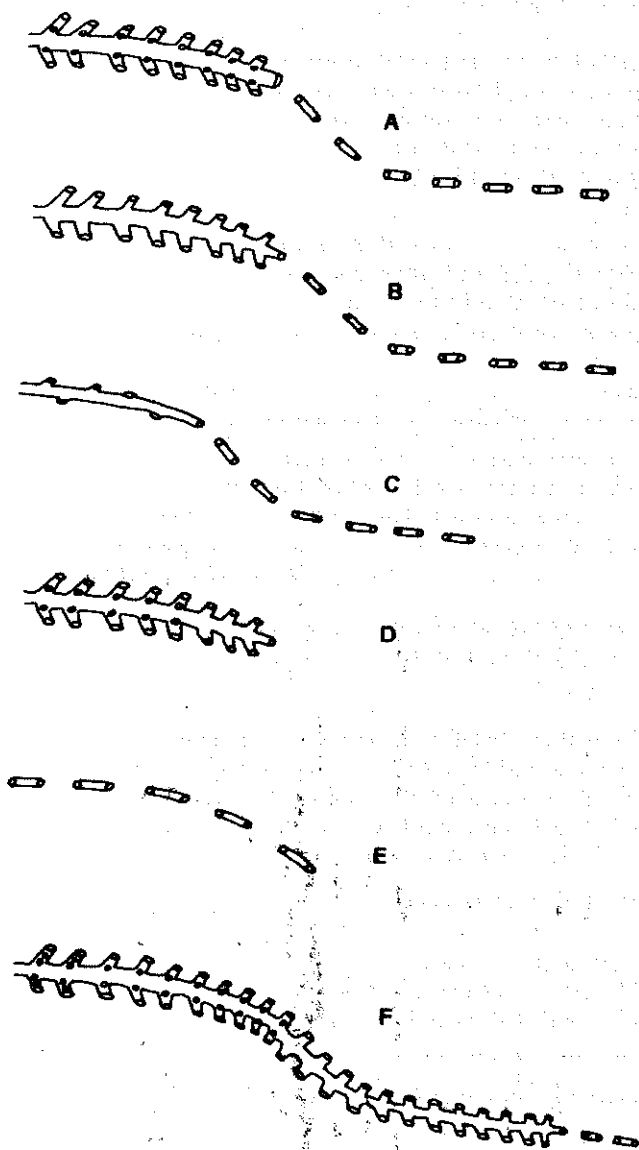


Fig. 2. — Schéma représentant les différentes formes de la ligne latérale des Blenniidae, indiquées par les lettres A-F dans la clef. Les formes A-B-C-D-E sont celles représentées par BATH (1977).

CLEF POUR LES BLENNIIDAE ET TRIPTERYGIIDAE MARINS DU PORTUGAL

Les Blenniidae et Tripterygiidae sont des poissons Perciformes typiquement marins et benthiques, avec des nageoires pelviennes en position jugulaire, avec un nombre réduit de rayons, avec une ou trois nageoires dorsales, avec des rayons épineux aux nageoires dorsale et anale et avec ou sans écailles.

Les Gobiidae, qui sont aussi des poissons Perciformes et qui ont des habitats semblables à ceux des Blenniidae et Tripterygiidae, se distinguent aisément de ces derniers car ils présentent deux nageoires dorsales et les nageoires pelviennes se trouvent soudées, généralement sur toute leur longueur, formant ainsi un disque ventral ovalisé.

- 1) a — Trois nageoires dorsales. Corps couvert d'écailles Famille Tripterygiidae.
Une seule espèce qui présente un dimorphisme sexuel pendant la période nuptiale.

Tête et corps gris plus ou moins roussâtre. Corps avec six bandes verticales sombres sur les flancs. La dernière bande verticale présente une extension sur le pédoncule caudal qui s'étend jusqu'à la base de la caudale (jeunes, femelles et mâles en dehors de la période de reproduction). Longueur totale jusqu'à 78 mm (Pl. I, 1 & 2)
... .. *Tripterygion delaisi* CADENAT & BLACHE, 1970

- b — Une seule nageoire dorsale qui peut présenter sur le bord supérieur un dénivellement entre les lobes épineux et segmentés. Corps sans écailles
... .. Famille Blenniidae 2

- 2) a — Dents très petites, mobiles, implantées superficiellement sur les lèvres. Nuque avec deux tentacules latéraux. Un tentacule supra-orbitaire simple. Ligne latérale formée de deux segments discontinus. Pectorale avec 15 rayons segmentés. Longueur totale jusqu'à 190 mm (Pl. I, 3 & 4)
... .. *Ophioblennius atlanticus atlanticus* VALENCIENNES, 1836.

- b — Dents fixées et bien implantées sur les mâchoires 3

- 3) a — Sur la tête, entre les yeux, un appendice charnu triangulaire à bord dentelé, suivi de quelques filaments de petite dimension. Pectorale avec 12 rayons segmentés. Longueur totale jusqu'à 90 mm (Pl. II, 1)
... .. *Coryphoblennius galerita* (LINNE, 1758).

- b — Sans tentacules entre les yeux. Avec ou sans tentacules supra-orbitaires ... 4

- 4) a — Tentacules supra-orbitaires absents 5
b — Tentacules supra-orbitaires présents. 8

- 5) a — Pectorale avec 13 rayons segmentés 6
b — Pectorale avec 12 rayons segmentés 7

- 6) a — Ligne latérale du type A ou B. Dorsale avec 12 rayons épineux et 16 ou 17 segmentés. Longueur totale jusqu'à 130 mm (Pl. II, 2) *Blennius trigloides* VALENCIENNES, 1836
- b — Ligne latérale du type C. Dorsale avec 13 rayons épineux et 18 à 20 segmentés. Longueur totale jusqu'à 170 mm (Pl. II, 3) *Blennius pholis* RISSO, 1826
- 7) a — Anale avec 2 rayons épineux et 14 à 16 segmentés. Longueur totale jusqu'à 80 mm (Pl. II, 4) *Blennius canevei* VINCIGUERRA, 1880.
- b — Anale avec 2 rayons épineux et 18 ou 19 segmentés. Longueur totale jusqu'à 55 mm (Pl. III, 3) ... *Blennius dalmatinus* STEINDACHNER & KOLOMBATOVIC, 1883.
- 8) a — Premiers rayons de la dorsale très allongés, dépassant la membrane qui les relie. Une tache ocellaire noire bordée de blanc entre les 6e et 8e rayons de la dorsale. Des appendices latéraux à la nuque. Pectorale avec 12 rayons segmentés. Longueur totale jusqu'à 180 mm (Pl. III, 2) ... *Blennius ocellaris* LINNE, 1758.
- b — Sans ces caractères ensemble. Pectorale avec 13 ou 14 rayons segmentés ... 9
- 9) a — Tentacule supra-orbitaire simple 10
- b — Tentacule supra-orbitaire ramifié 11
- 10) a — Une tache ocellaire sur la tempe en arrière de l'oeil. Anale avec 2 rayons épineux et 23 ou 24 segmentés. Pectorale avec 14 rayons segmentés. Longueur totale jusqu'à 130 mm (Pl. III, 1) *Blennius pavo* RISSO, 1810.
- b — Anale avec 2 rayons épineux et 21 ou 22 segmentés. Pectorale avec 13 rayons segmentés. (Jeunes exemplaires — longueur totale jusqu'à 45 mm) (Pl. IV, 3) *Blennius sanguinolentus* PALLAS, 1811.
- 11) a — Corps à coloration très claire avec une bande noire de l'oeil jusqu'à la base de la caudale 12
- b — Coloration différente de celle décrite en a) 13
- 12) a — Une deuxième bande noire tout le long de la base de la nageoire dorsale. Longueur totale jusqu'à 115 mm (Pl. IV, 1 & 2) ... *Blennius pilicornis* CUVIER, 1829.
- b — La deuxième bande noire absente, longueur totale jusqu'à 80 mm (Pl. IV, 3) *Blennius rouxi* COCCO, 1833.
- 13) a — Ligne latérale du type A, B, C, ou F 14
- b — Ligne latérale du type D 16
- 14) a — Tentacule supra-orbitaire de longueur égale ou supérieure à la moitié du diamètre oculaire. Pectorale avec 14 rayons segmentés 15

- b — Tentacule supra-orbitaire de longueur moindre que la moitié du diamètre oculaire. Pectorale avec 13 rayons segmentés. Longueur totale jusqu'à 200 mm (Pl. IV, 4) *Blennius sanguinolentus* PALLAS, 1811.
- 15) a — Ligne latérale du type F. D'habitude une tache ocellaire entre le 1^{er} et le 2^e rayons de la dorsale. Dorsale avec 12 ou 14 rayons épineux et 19 à 22 segmentés. Anale avec deux rayons épineux et 20 à 25 segmentés. Longueur totale jusqu'à 127 mm (Pl. V, 1 & 2) *Blennius ruber* VALENCIENNES, 1836.
- b — Ligne latérale du type A. Généralement une tache ocellaire entre le 3^e et le 5^e rayon de la dorsale. Longueur totale jusqu'à 280 mm (Pl. V, 3)
... .. *Blennius gattorugine* BRÜNNICH, 1768.
- c — Ligne latérale du type B. Bord supérieur de la dorsale avec un dénivellement entre les lobes épineux et segmentés. Dorsale avec 12 rayons épineux et 17 ou 18 segmentés. Anale avec 2 rayons épineux et 19 ou 20 segmentés. Longueur totale jusqu'à 70 mm (Pl. V, 4) *Blennius incognitus* BATH, 1968.
- 16) a — Deux ou trois rangées de pores circum-orbitaires. Longueur totale jusqu'à 115 mm (Pl. IV, 1 & 2) *Blennius pilicornis* CUVIER, 1829.
- b — Une seule rangée de pores circum-orbitaires. Longueur totale jusqu'à 80 mm (Pl. IV, 3) *Blennius rouxi* COCCO, 1833.

Note: Parmi les espèces mentionnées ici, celles que l'on trouve le plus fréquemment dans les flaques sont: *Coryphoblennius galerita*, *Blennius trigloides*, *B. pholis*, *B. sanguinolentus*, *B. pavo*, *B. gattorugine*, *B. ruber* et *B. incognitus*.

Nous n'avons pas inclu dans cette clé *Blennius tentacularis* BRÜNNICH, 1768 parce que :

- Nous n'avons pas connaissance de capture récente au Portugal.
- Dans les collections portugaises on ne trouve pas d'exemplaires appartenant à cette espèce.
- Les citations connues de cette espèce pour le Portugal sont très anciennes (CAPELLO, 1880; OSORIO, 1896; SEABRA, 1912; NOBRE, 1935) et nous ne pouvons pas être sûrs de leurs exactitude car les exemplaires mentionnés n'ont pu être retrouvés.

Blennius tentacularis peut être séparé des espèces mentionnées ici par le tentacule supra-orbitaire qui ne présente des ramifications que sur le bord postérieur. Cette espèce présente en plus une ligne latérale du type D et une seule rangée de pores circum-orbitaires.

BIBLIOGRAPHIE

- Albuquerque, R. M. :
1954-56. Peixes de Portugal e ilhas adjacentes. *Port. Acta Biol. (B)*, 5 : 1164 pp.
- Almeida, A. J. :
1979. Revalidation of *Blennius ruber* VALENCIENNES, 1836. (Pisces: Blenniidae). Comunicação apresentada no III Congresso Europeu de Ictiologia-Varsóvia 1979.
1981. Revision des poissons Blennidés de la Collection de l'Aquário Vasco da Gama. (Pisces: Blenniidae). *Relatório de Actividades do Aquário Vasco da Gama*, 8 : 1-11.
1982. Sur la presence de *Blennius ruber* VALENCIENNES, 1836 aux Açores. (Pisces: Blenniidae). *Cybium*, 6 (2) : 35-40.
- Almeida, A. J. & Gomes, J. A. :
1978. Quelques poissons nouveaux pour la faune du Portugal. (Pisces: Apogonidae; Gobiidae; Blenniidae; Tripterygiidae). *Mens. Mus. Mar.*, 1 (2) : 1-23.
- Almeida, A. J., Gomes, J. A. & Ré, P. :
1980. Trois Blenniidae nouveaux pour la faune du Portugal. (Pisces: Perciformes) *Tethys*, 9, (3) : 235-241.
- Almeida, A. J. & Harmelin-Vivien, M. :
1983. Quelques notes sur des Blennidés observées et capturées aux Açores en 1979. (Pisces: Blenniidae). *Cybium*, 7 (1) : 39-45.
- Arruda, L. M. :
1979. Specific composition and relative abundance of intertidal fish at two places on the portuguese coast (Sesimbra and Magoito, 1977-78). *Arq. Mus. Boc.* (2.^a ser.), 6 (20) : 325-342.
1979. On the study of a sample of fish captured in the tidal range at Azores. *Bolm. Soc. port. Ciênc. nat.*, 19 : 5-36.
1980. On the adjustment of the Motomura's model to populations of intertidal fish on the portuguese and Azoren coasts. *Arq. Mus. Boc.* (2.^a ser.), 7 (19) : 339-348.
- Bath, H. :
1977. Revision der Blenniini (Pisces: Blenniidae). *Senck. biol.*, 57 (4-6) : 167-234.
- Bauchot, M. L., & Pras, A. :
1980. Guide des poissons marins d'Europe. 427 pp., 64 pl.. Ed. Delachaux & Niestlé — Paris.
- Capello, F. B. :
1867. Appendice ao catálogo dos peixes de Portugal que existem no Museu de Lisboa. *Jorn. Sci. math. phys. nat.* (1.^a ser.), 2 : 223-228.
1868. Peixes novos de Portugal e da Africa ocidental e caracteres distintivos d'outras espécies já conhecidas. *Jorn. Sci. math. phys. nat.*, 1 : 154-169.
1880. Catálogo dos peixes de Portugal. *Mem. Acad. Sci. Lisboa*, (n. s. 6 (1)), 46 : 1-73.
- Collett, R. :
1890. Sur quelques poissons rapportés de Madère par le prince de Monaco. *Bull. Soc. Zool France*, 15 : 218-224.

1896. Poissons provenant des campagnes du yacht l'Hirondelle (1885-88). *Result Camp. Sci. Prince Albert I*, 10 : VIII+198., pl. I-VI.
- Cuvier, M. & Valenciennes, M. A. :
1836. Histoire Naturelle des Poissons, 11 : 506 pp. — Paris.
- Fowler, H. W. :
1936. The Marine Fishes of West Africa, based on the Collection of the American Museum Congo Expedition 1909-1915. *Bull. Am. Mus. Nat. Hist.*, 70 (1) : 1-606.
- Gomes, J. A. & Almeida, A. J. :
1979. Notes sur l'ichthyofaune du littoral rocheux Portugais. *Actas 1.º Simposio Ibérico de Estudios del Bentos Marino*, (1) : 317-332.
- Gonçalves, B. C. :
1941. Coleção Oceanográfica de D. Carlos I. Catálogo dos peixes. *Trav. stat. Biol. mar. Lisbonne*, 46 : 1-108.
- Günther, A. :
1861. Catalogue of the Acanthopterygion fishes in the collection of the British Museum. 3. Gobiidae, Discoboli, Pediculati, Blenniidae, Labyrinthici, Mugilidae, Notacanthi. XXV 2586 pp. — London.
- Helling, H. :
1943. Novo catálogo dos peixes de Portugal em coleção no Museu de Zoologia da Universidade de Coimbra. *Mem. Est. Mus. Zool. Univ. Coimbra*, 1.ª ser.) 149 : 1-110.
- Hilgendorf, F. M. :
1888. Zur Kenntnis der Azorenfauna II. Die Fish der Azoren. *Arch. Naturgesch.*, 54 : 205-213.
- Lowe, R. T. :
1839. A supplement to a Synopsis of the Fishes of Madeira. *Proc. Zool. Soc. London*, 7 : 76-92.
1843. Notices of fishes newly observed or discovered in Madeira during the years 1840, 1841 and 1842. *Proc. Zool. Soc. London*, 11 : 81-95.
- Nobre, A. :
1935. Fauna Marinha de Portugal. Vertebrados I. 574 pp. Minho Barcelos.
- Noronha, A. C., & Sarmiento, A. A. :
1948. Vertebrados da Madeira 2-Peixes 137-159. Junta Geral do distrito autónomo do Funchal.
- Osório, B. :
1888. Aditamento ao catálogo dos peixes de Portugal. *Jorn. Sci. math. phys. nat.*, (1.ª ser.) 12 (47) : 1-19.
1895. Segundo apêndice ao catálogo dos peixes de Portugal de F. Capello. *Jorn. Sci. math. phys. nat.*, (2.ª ser.) 3 : 254-269.
1896. Peixes de Matozinhos. Terceiro apêndice ao catálogo dos peixes de Portugal de F. Capello. *Jorn. Sci. math. phys. nat.* (2.ª ser.) 4 (15) : 131-159.

Ré, P., & Almeida, A. J. :

1981. Observation on the biology of *Ophioblennius atlanticus atlanticus* (VALENCIENNES in CUV. & VAL. 1836), (Pisces: Blenniidae) from the Azores. *Arq. Mus. Boc. 1* (série B) Notas 5 : 41-50, 2 fig, 2 ph.

Regan, C. T. :

1903. On a collection of fishes from the Azores. *Ann. Mag. Nat. Hist.*, (7.^o ser.) 12 : 344-348.

Saldanha, L. :

1981. Fauna submarina Atlantica-Portugal-Açores-Madeira. 179 pp. — Publicações Europa-América.

Seabra, A. F. :

1912. Catalogue systématique des Vertébrés du Portugal. V. Poissons. *Bull. Soc. port. Sci. nat.*, 1911 (1912), 5 (3) : 129-224.

Vieira, L. :

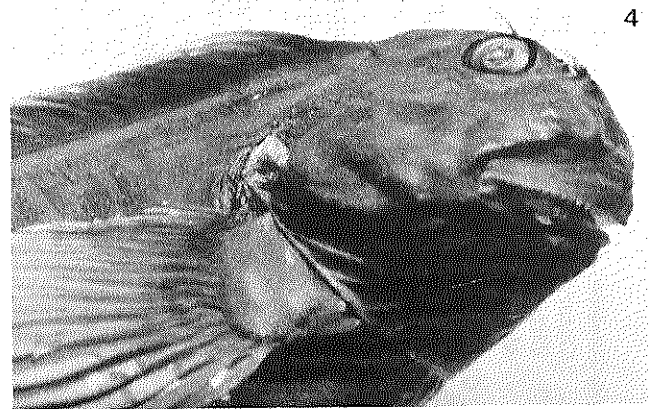
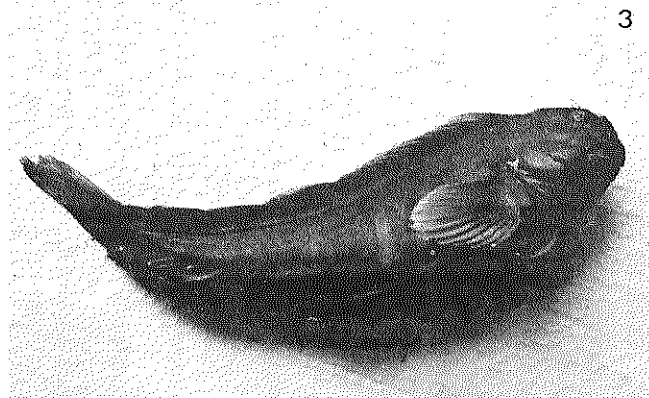
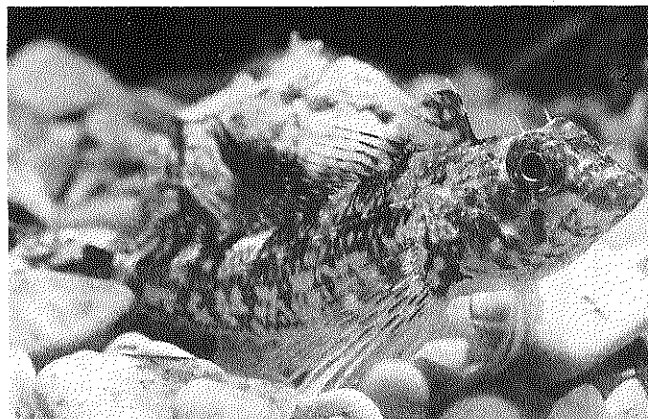
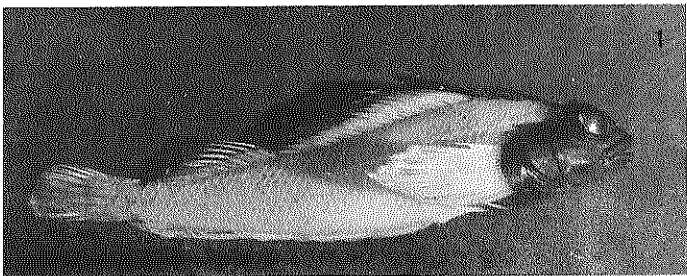
1893. Explorações zoológicas relativas à ictiologia marítima da praia da Nazaré e da Póvoa do Varzim. *Instituto de Coimbra*, (1983) : 1-13.
1898. Catálogo dos peixes de Portugal em coleção no Museu de Zoologia da Universidade de Coimbra. *Ann. Sci. Nat.*, Porto, 4 : 1-87.

Wirtz, P. :

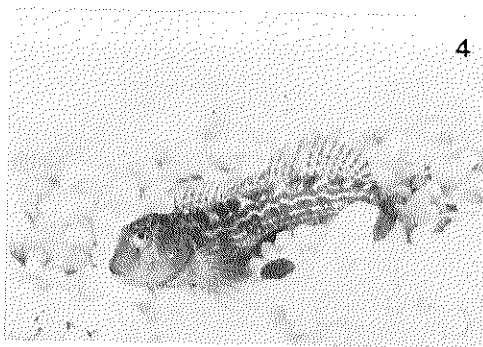
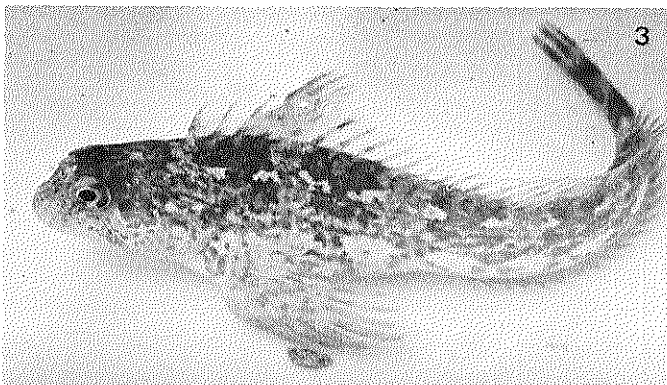
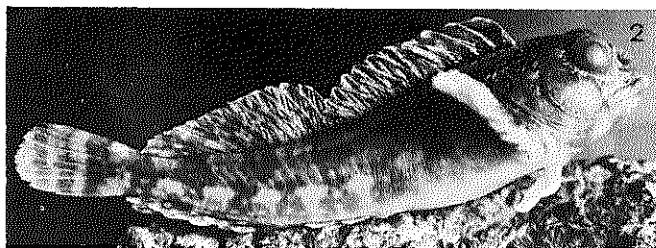
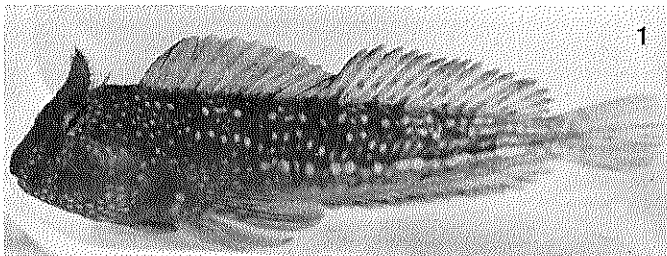
1976. A key to the european Blennioidea. *Vie Milieu*, 26 (1-a) : 145-156.

Wood, E. M., & Williams, B. :

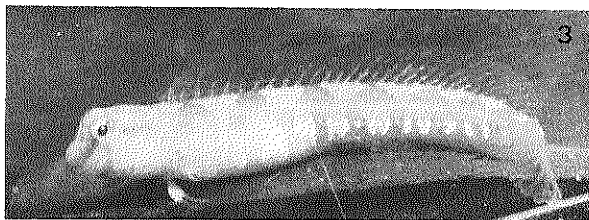
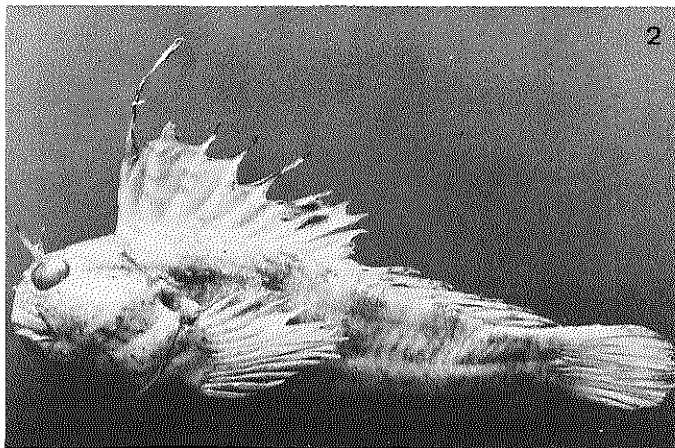
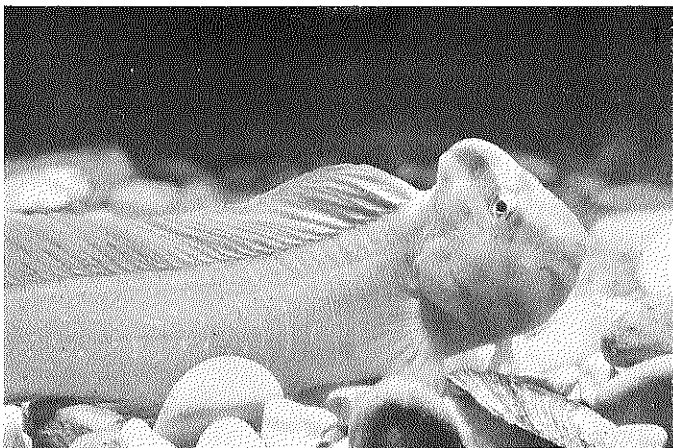
1973. Collection of inshore fishes & ecological notes. *Azores expedition, Report of the Exul sub Aqua Club* : 55-69.



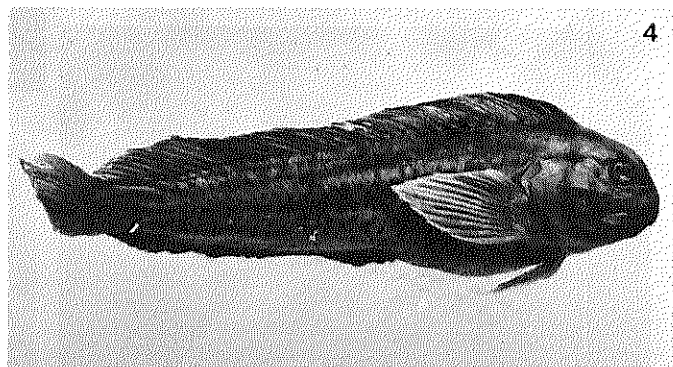
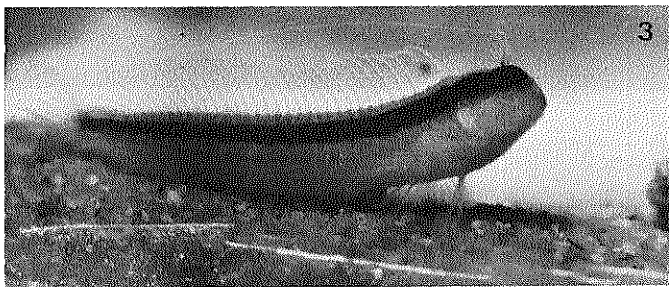
1.—*Tripterygion delaisi* CADENAT & BLACHE, 1970 (♂ pendant le période de reproduction). 2.—*T. delaisi* ♀ (phot. Pedro Ré). 3.—*Ophioblennius atlanticus atlanticus* VALENCIENNES, 1836. 4.—*O. a. atlanticus* (Tête avec deux tentacules latéraux à la nuque).



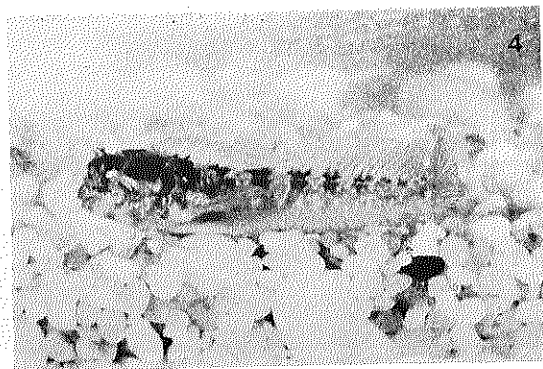
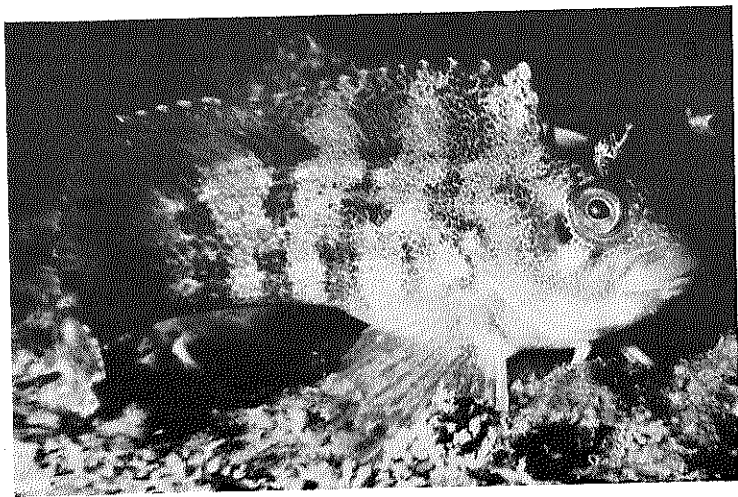
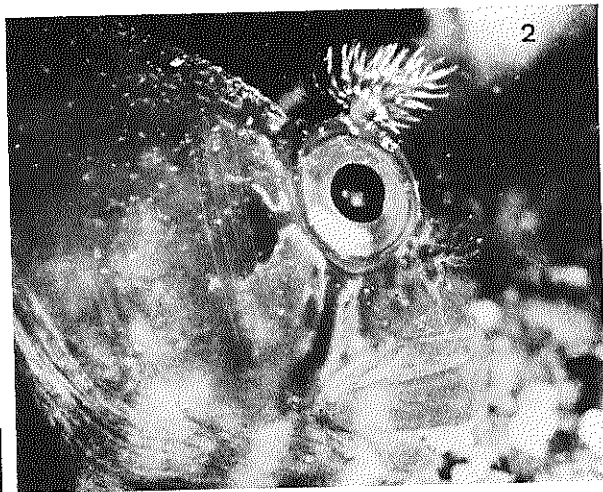
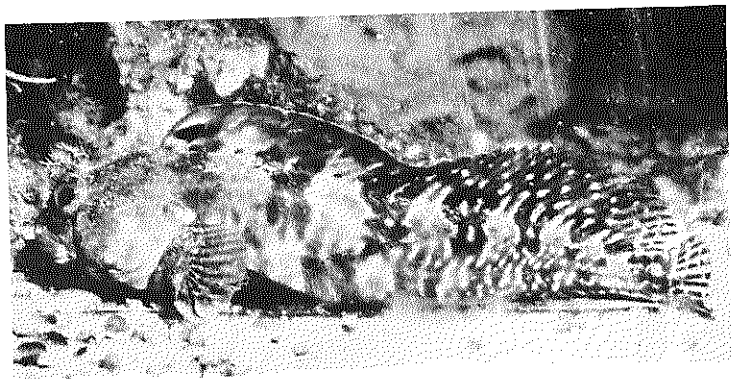
1.—*Coryphoblennius galerita* (LINNE, 1758). 2.—*Blennius trigloides*. VALENCIENNES, 1836. 3.—*B. pholis* RISSO, 1826.
4.—*B. canevei* VINCIGUERRA, 1880.



1.—*Blennius pavo* Risso, 1810 (en aquarium) (Phot. Pedro Ré). 2.—*B. ocellaris* LINNE, 1758. 3.—*B. dalmatinus* STEINDACHNER & KOLOMBATOVIC, 1883 (en aquarium).



1 & 2.—*Blennius pilicornis* CUVIER, 1829 (en aquarium). 3.—*B. rouxi* COCCO, 1833 (en aquarium). 4.—*B. sanguinolentus* PALLAS, 1811.



1.—*Blennius ruber* VALENCIENNES, 1836. 2.—*B. ruber* (Tête) (en aquarium). 3.—*B. gattorugine* BRÜNNICH, 1768. 4.—*B. incognitus* BATH, 1968 (en aquarium).